

Pontio'r Bwlch

Sut i wneud i fwyd ysgol weithio i blant,
ffermwyr a'r blaned



Awdur yr adroddiad:

Kiloran O'Leary (Tîm Pontio'r Bwlch Sustain)

Diolchiadau

Mae'n rhaid diolch i Gronfa Gymunedol y Loteri Genedlaethol am gyllido'r gwaith hwn fel rhan o'r rhaglen Tyfu Syniadau Gwych.

Arweinwyr y cynlluniau peilot bwyd ysgol

- Growing Communities
- Synnwyr Bwyd Cymru
- Cymdeithas y Pridd yr Alban

Partneriaid data, monitro, gwerthuso a dadansoddi:

- Angelina Sanderson Bellamy, Athro Systemau Bwyd, Prifysgol Gorllewin Lloegr
- Lisa Jack, Athro Cyfrifeg, Prifysgol Portsmouth
- Alan Leonard, Uwch-ddarlithydd Economeg a Chyllid, Prifysgol Portsmouth
- Rebecca Nicolaidis, Uwch-ddarlithydd Cyfrifeg a Chyllid, Prifysgol Portsmouth
- Rowan Dumper-Pollard, Uwch-swyddog Ymchwil Busnes a Marchnadoedd, Canolfan Ymchwil Organig
- Honor Eldridge, Ymchwilydd Llawrydd, Canolfan Ymchwil Organig
- Angela Tregear, Athro Marchnata, Prifysgol Caeredin

Cynnwys

Crynodeb gweithredol	4
Cyflwyniad	6
Rôl unigryw'r sector cyhoeddus	8
Prosiectau peilot bwyd ysgol organig	10
• Give Peas a Chance!	12
• Llysiau o Gymru ar gyfer Ysgolion	14
• Bwyd Ysgol Organig Hackney	16
Manteision allweddol	18
Rhwystrau allweddol.....	20
Cyd-destun polisi'r DU	23
Argymhellion polisi.....	25
Atodiad	28

Crynodeb gweithredol

Mae cynghrair Sustain yn gweithio i godi safon a statws bwyd mewn ysgolion a sefydliadau eraill yn y sector cyhoeddus er mwyn bod yn enghraifft o fwyd iach a chynaliadwy, sydd wedi'i gwreiddio mewn polisi ac ymarfer. Mae'r gynghrair hefyd yn ceisio sicrhau mynediad urddasol at fwyd iach a fforddiadwy sy'n cael ei gynhyrchu mewn ffordd gynaliadwy i bawb.

Bwyd y sector cyhoeddus yw un o'r ysgogiadau masnachol mwyaf sydd ar gael i'r llywodraeth i wella deiet dinasyddion, iechyd y cyhoedd, ac i sbarduno dulliau ffermio sy'n ystyriol o'r hinsawdd a byd natur yn y DU. Gall gefnogi tyfwyr a ffermwyr bach a chanolig, ehangu mynediad at fwyd iach, a helpu pobl i werthfawrogi bwyd da a'r bobl a'r systemau naturiol sy'n ei gynhyrchu.

Cyflwynodd rhaglen Pontio'r Bwlch, a gafodd ei harwain gan Sustain, dri chynllun peilot bwyd ysgol a ddyluniwyd ar y cyd â phartneriaid ledled y DU a'u rhedeg ganddynt. Roedd y dulliau arloesol hyn yn dod o hyd i dyfwyr bach a chanolig (BBaCh) a oedd yn defnyddio dulliau organig i dyfu ffrwythau, llysiau a phylsau, ac yn eu dosbarthu i ysgolion lle mae 33% o blant ar gyfartaledd yn tyfu i fyny mewn cartrefi incwm isel. Mae canfyddiadau'r cynllun peilot yn tynnu sylw at fanteision ehangu mynediad at ffrwythau, llysiau a phylsau organig i ffermwyr a phlant fel ei gilydd.

Mae'r adroddiad hwn yn nodi canfyddiadau allweddol cynlluniau peilot bwyd ysgol Pontio'r Bwlch a'r camau nesaf i ddatgloi cyfleoedd i dyfwyr ym Mhrydain gyflenwi ffrwythau, llysiau a phylsau sy'n ystyriol o'r hinsawdd a byd natur i'r sector cyhoeddus a chyflawni ymrwymiad maniffesto'r Llywodraeth i ddod o hyd i 50% o fwyd o ffynonellau lleol neu gynaliadwy wrth gaffael bwyd y sector cyhoeddus. Mae buddsoddi yn hyn nawr yn cynnig tair mantais. Bydd yn rhoi hwb i'r sector garddwriaeth; bydd yn sicrhau bod pobl mewn ysgolion yn cael ffrwythau, llysiau a phylsau maethlon sydd wedi'u tyfu'n lleol; a bydd yn galluogi cadwyni cyflenwi lleol i ffynnu.

Y broblem

Cyflenwad: Lefelau isel o brosesau cynhyrchu ffrwythau, llysiau a chodlysiau organig, law yn llaw â chadwyni cyflenwi sydd wedi'u cyfuno o amgylch mentrau mawr nad ydynt yn rhoi enillion da i dyfwyr bach a chanolig ym Mhrydain.

Galw: Fawr o fynd gan y sector cyhoeddus yn sgil tendro cost isaf yn hytrach na blaenoriaethu canlyniadau cymdeithasol, iechyd ac amgylcheddol yn briodol, ynghyd â safonau annigonol a diffyg monitro cydymffurfiaeth.

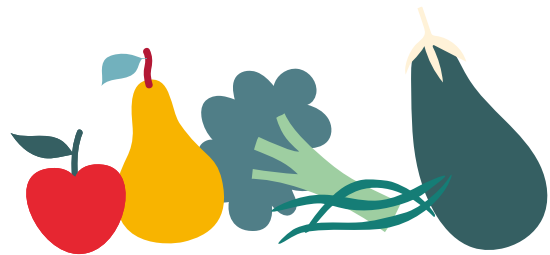
Y cynlluniau peilot:

3 chynllun peilot ysgol mewn 3 gwlad yn y DU

75,000 o blant mewn ysgolion wedi derbyn ffrwythau, llysiau neu bylsau organig

33% o'r plant hynny yn byw mewn ardaloedd incwm isel

12,400 o blant wedi cael ymgysylltiad addysgol yn ymwneud â chynnyrch organig



Argymhellion allweddol

Trwsio'r cyflenwad: Hwyluso cadwyni cyflenwi newydd sy'n gweithio gyda thyfwyr bach a chanolig ac ar eu rhan.

Trwsio'r canol coll: Buddsoddi mewn seilwaith bwyd lleol i helpu cynhyrchwyr llai i gyflenwi cynnyrch drwy gontractau sector cyhoeddus.

Trwsio mynediad: Diwygio cyllid a safonau'r sector cyhoeddus i greu marchnadoedd sefydlog ar gyfer cynnyrch organig a lleol.



Sarah Green gyda chennin o'i fferm ger Maldon, Essex sy'n cyflenwi ysgolion Hackney drwy Growing Communities.
© Eleanor Church

Cyflwyniad

Mae'n rhaid i brosesau cynhyrchu bwyd da ddod yn brif ffrwd ac yn hygyrch i bawb os ydym am feithrin cydnerthedd domestig a goresgyn heriau iechyd, hinsawdd a byd natur. Mae 'bwyd da' yn faethlon ac yn llawn ffrwythau, llysiau, pylsau a grawn cyflawn, mae ganddo lai o fewnbynau, llai o allyriadau nwyon tŷ gwydr, mae'n adfer natur ac yn cefnogi bywoliaethau boddhaol.

Mae rhaglen Pontio'r Bwlch yn cael ei hariannu gan Gronfa Gymunedol y Loteri Genedlaethol, gyda chwe phartner arweiniol (yn nhrefn yr wyddor): Elusen Alexandra Rose, Growing Communities, Nourish NI, Nourish Scotland, Synnwyr Bwyd Cymru, ac mae wedi'i chydlynu gan Sustain: Y gynghair dros fwyd gwell a ffermio. Aethpwyd ati, drwy'r rhaglen, i gyd-ddatblygu a gwerthuso naw prosiect peilot ledled y DU i ddangos y ffyrdd mwyaf effeithiol o gysylltu cymunedau incwm isel â ffrwythau a llysiau organig. Cyflwynwyd tri o'r cynlluniau peilot mewn ysgolion ledled Cymru, Lloegr a'r Alban. Daethom ar draws nifer o'r un heriau ym mhob un ohonynt sydd wedi atal ffrwythau, llysiau a phylsau organig lleol rhag cael eu gweini ar y plât cyhoeddus.

- **CYFLENWAD:** Nifer isel o ffrwythau a llysiau organig yn cael ei gynhyrchu law yn llaw â chadwyni cyflenwi sydd wedi'u cyfuno o amgylch mentrau mawr, wrth i seilwaith bwyd lleol ddiflannu, ac nid ydynt yn rhoi enillion da i dyfwyr bach a chanolig ym Mhrydain sy'n golygu bod y cyflenwad yn gyfyngedig.
- **GALW:** Fawr o fynd gan y sector cyhoeddus yn sgil tendro cost isaf – yn hytrach na blaenoriaethu canlyniadau cymdeithasol, iechyd ac amgylcheddol yn briodol – ynghyd â hyblygrwydd annigonol mewn bwydlenni i ymdopi â chyflenwad tymhorol, safonau ansawdd annigonol, a pheidio â monitro cydymffurfiaeth.

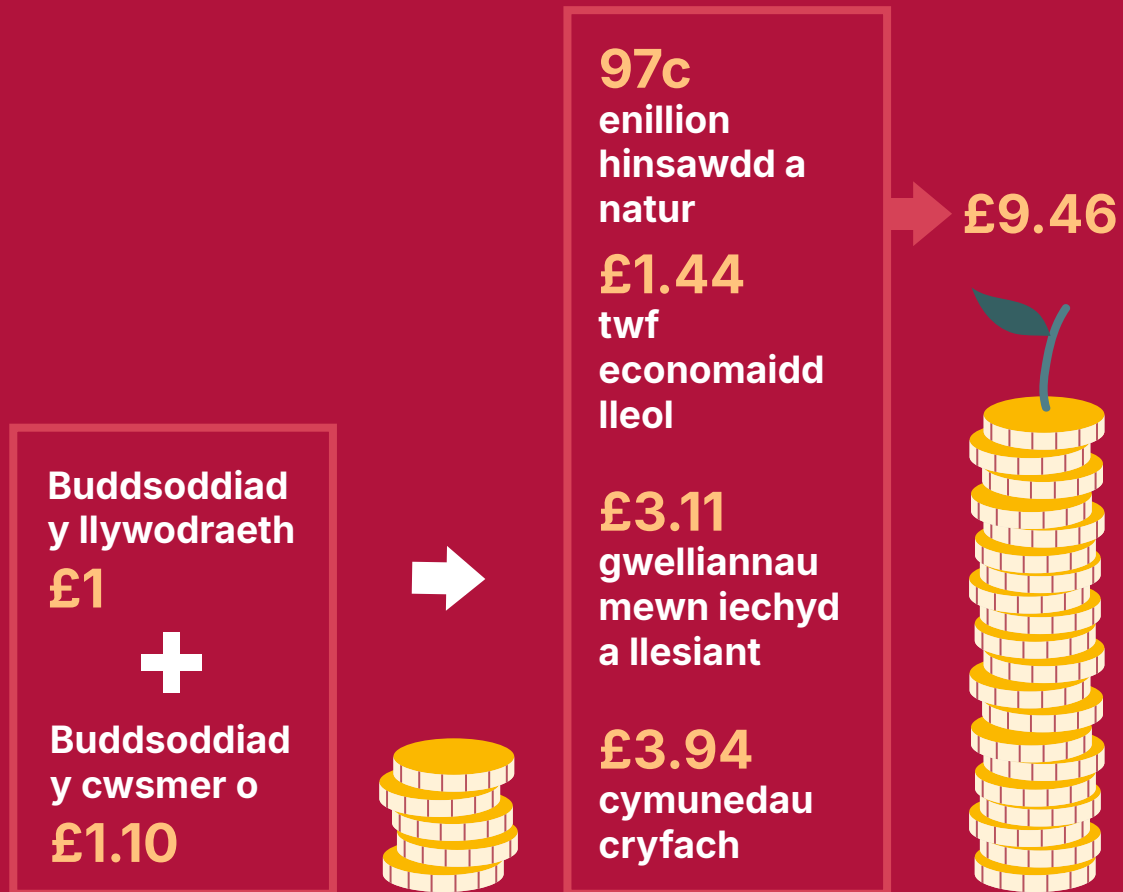
Mae canfyddiadau'r cynlluniau peilot yn dangos bod modd sicrhau bod bwyd iach a chynaliadwy yn hygyrch. Gellir defnyddio dulliau caffael

bwyd yn y sector cyhoeddus fel cyfrwng pwysig i ddatblygu marchnadoedd newydd ar gyfer tyfwyr, ochr yn ochr â gwell sicrwydd maethol i blant o aelwydydd incwm isel. Er mwyn sicrhau newid ehangach a pharhaus bydd angen cefnogaeth gan lywodraeth leol a chenedlaethol, gan weithio gyda thyfwyr, masnachwyr a phrynwyr, a phobl sy'n gallu hwyluso newid ar lefel leol, fel partneriaethau bwyd lleol.

Mae'r adroddiad yn cloi gydag argymhellion i gefnogi llunwyr polisïau i gyflawni'r gwaith hwn ar draws gwledydd y DU a thrwy wneud hynny bydd yn cyflawni ymrwymiad maniffesto'r Llywodraeth i sicrhau bod 50% o fwyd lleol neu gynaliadwy yn cael ei gynnwys mewn contractau sector cyhoeddus.

Enillion posibl yn sgil buddsoddi mewn bwyd sy'n ystyriol o'r hinsawdd a byd natur mewn ysgolion

Gan ddefnyddio dadansoddiad economaidd gan y Ganolfan Ymchwil Organig a Phrifysgol Portsmouth, gwnaethom roi gwerth ariannol ar y manteision hyn, gan ddangos yr enillion posibl yn sgil buddsoddi mewn cadwyni cyflenwi ffrwythau, llysiau a chodlysiau lleol



Comisiynodd Sustain a'i bartneriaid waith modelu economaidd ar yr enillion yn sgil buddsoddi sy'n gysylltiedig â'r cynlluniau peilot mewn ysgolion, a gwblhawyd yn yr Hydref 2025 gan Brifysgol Portsmouth a'r Ganolfan Ymchwil Organig (gweler Atodiad 3)

Rôl unigryw'r sector cyhoeddus

Bwyd sector cyhoeddus yw'r bwyd sy'n cael ei weini gan sefydliadau cyhoeddus: ysgolion, ysbytai, cartrefi gofal, awdurdodau lleol, y lluoedd arfog, ac eraill. Mae caffael bwyd sector cyhoeddus yn offeryn polisi unigryw sydd â'r potensial i gynyddu mynediad at ddeietau maethlon a sbarduno marchnad hanfodol ar gyfer cynhyrchwyr ym Mhrydain sy'n ystyriol o'r hinsawdd a byd natur. Amcangyfrifir bod Llywodraeth y DU a llywodraethau gwledydd datganoledig y DU yn gwario £5 biliwn bob blwyddyn ar fwyd ar gyfer arlwygo yn y sector cyhoeddus, arian sydd eisoes wedi'i ymrwymo gan Drysorlys EF.

Mae enghreifftiau rhyngwladol yn dangos sut y gall llywodraethau ddefnyddio polisi bwyd y sector cyhoeddus i sbarduno marchnad ar gyfer cynnyrch organig sy'n ystyriol o'r hinsawdd a byd natur. Mae llunwyr polisi yn Nenmarc, Sweden, Ffrainc a Brasil oll wedi dangos agwedd benderfynol drwy osod targedau uchelgeisiol ar gyfer cynnyrch organig a lleol i drawsnewid bywoliaeth ffermwyr a sicrhau mynediad teg at fwyd da. Mae dulliau fel y rhai a ddefnyddir yn Nenmarc yn dangos sut y gall caffael cyhoeddus wedi'i dargedu normaleiddio'r defnydd o fwyd organig, cryfhau cadwyni cyflenwi, a chyflymu twf y sector organig er budd tyfwyr, iechyd, yr hinsawdd, a natur.

Astudiaeth achos ryngwladol: Prydau ysgol Copenhagen

Ar ddechrau'r 2000au, gosododd llywodraeth Denmarc dargedau uchelgeisiol ar gyfer bwyd organig mewn ceginau cyhoeddus a oedd yn cynnwys ysgolion, ysbytai a chartrefi gofal. Menter flaenllaw oedd Tî Bwyd Copenhagen, a sefydlwyd yn 2007, i ailhyfforddi staff cegin, ail-ddylunio bwydlenni, a lleihau gwastraff. Yn hytrach na dibynnu ar gyllidebau uwch, pwysleisiodd y rhaglen goginio o'r dechrau, cael gafael ar gynhwysion tymhorol, a lleihau faint o gig sy'n cael ei fwyta, a oedd yn rhyddhau adnoddau i brynu cynhwysion organig sy'n ystyriol o'r hinsawdd a byd natur. Erbyn 2015, roedd Copenhagen wedi sicrhau 90% o fwyd organig mewn prydau cyhoeddus heb gynyddu costau, ac roedd hynny wedi gosod meincnod rhyngwladol. Creodd y galw cyson ymysg sefydliadau farchnad ddibynadwy i ffermwyr a phroseswyr, ac fe roddodd hynny hyder iddynt drosi tir ac ehangu'r cyflenwad.

Canolbwyntio ar ysgolion

Er mwyn i ymdrechion caffael bwyd y sector cyhoeddus fod yn sbardun allweddol i drawsnewid y system fwyd, mae'n rhaid i'r diwygiadau fod yn ehangach na lleoliadau addysg. Mae tymor tyfu'r DU yn golygu bod cyflenwad o gynnyrch ffres ar gael dros wyliau haf yr ysgol. Mae angen bwyd drwy'r flwyddyn ar gcontractau eraill yn y sector cyhoeddus (er enghraifft, ysbytai a'r lluoedd arfog), felly byddai ymrwymiad polisi ehangach yn golygu bod opsiynau marchnad eraill ar gael i dyfwr yn ystod y cyfnod hwn.

Mae'r papur hwn yn canolbwyntio ar leoliadau addysg, yn bennaf am mai dyma lle gallai'r cynlluniau peilot gyrraedd aelwydydd incwm isel yn ogystal â phobl ifanc yr effeithir arnynt fwyaf gan ddiffyg mynediad at fwyd iach fforddiadwy, a'r anghydraddoldebau dilynol o ran canlyniadau iechyd a chlefydau sy'n gysylltiedig â deiet fel gordewdra a diabetes Math 2.

Lleoliadau addysg sy'n cyfrif am y gyfran fwyaf o wariant caffael y sector cyhoeddus, ac mae hynny'n gyfle enfawr i arddwriaeth ym Mhrydain. Mae adroddiad Follow the Carrot, a gyhoeddwyd gan Sustain yn 2025, mewn partneriaeth â Bremner & Co ac Ampney Brook, wedi canfod y byddai ehangu Prydau Ysgol am Ddim cyffredinol yn Lloegr yn gyfle gwerth dros £600 miliwn y flwyddyn i gynhyrchwyr a chyflenwyr .

Er bod yr adroddiad hwn yn canolbwyntio ar fwyd ysgol, mae nifer o ganfyddiadau, gwybodaeth ymarferol ac argymhellion polisi Pontio'r Bwlch yn berthnasol yn y sector cyhoeddus ehangach.



James Taylor, Prif Gogydd, yn gweini prydau ysgol organig yn Ysgol Harrington Hill yn Llundain
© Eleanor Church

Prosiectau peilot bwyd ysgol organig

Nod partneriaid Pontio'r Bwlch yng Nghymru, Lloegr a'r Alban oedd deall y cyfleoedd ar gyfer cynyddu mynediad at ffrwythau, llysiau a phylsau sy'n ystyriol o'r hinsawdd a byd natur mewn ysgolion drwy dreialu amrywiaeth o fecanweithiau mewn cyd-destunau ysgol. Cyd-ddyluniodd y partneriaid hyn y prosiectau peilot gyda thimau arlwyio a chyflenwyr ffrwythau, llysiau a phylsau organig, yn ogystal â thalu'r gwahaniaeth pris rhwng eu cyflenwad arferol a chyflenwad organig y cynllun peilot.



Mae pys hollt gwyrdd organig yn ymddangos yn rheolaidd ar fwydlenni ysgolion Dinas Aberdeen © Cymdeithas y Pridd

Mynd i'r afael â phrisiau

Yn aml iawn mae cost ychwanegol ymlaen llaw yn gysylltiedig â phrynu ffrwythau, llysiau a phylsau organig. Roedd pob un o gynlluniau peilot ysgolion Pontio'r Bwlch yn gweithredu drwy roi disgownt o 25-35%, wedi'i gyfrifo drwy gymharu pris y cynnyrch a oedd yn cael ei gyflenwi i'r ysgol cyn y cynllun peilot a phris y cynnyrch organig newydd. Mae'r pris uwch a delir am gynnyrch organig yn rhannol oherwydd graddfa lai'r ffermydd organig yn gyffredinol a'r llafur ychwanegol sydd ei angen.

Mae rhywfaint o dystiolaeth y bydd prisiau'n gostwng dros amser wrth i gadwyni cyflenwi organig dyfu. Fel enghraifft, mae Organic North, BBaCh ym Manceinion sydd wedi hen ennill ei blwyf ac sy'n

cyfanwerthu nwyddau organig ffres, yn cyflenwi llysiau organig a dyfir yn y DU i Bury School Catering sy'n cael ei redeg gan y cyngor. Mae'n gwneud hynny am bris sy'n cystadlu'n ffafriol â nwyddau anorganig.

Yn y cyfamser, cadwyni cyflenwi hirach a mwy cymhleth sydd wedi tyfu gyda'r manwerthwyr mawr a chwmnïau'r gadwyn gyflenwi sy'n cael y gyfran fwyaf o elw ar ffrwythau a llysiau, gan adael dim ond ychydig geiniogau i gynhyrchwyr am bob punt sy'n cael ei gwario gan gwsmeriaid. O dan gadwyni cyflenwi mwy uniongyrchol a lleol, dangoswyd bod cynhyrchwyr yn cadw mwy o'r elw. Felly, mae cadwyni cyflenwi byrrach yn cynnig cyfle i gynhyrchu yn unol â safonau amgylcheddol uwch ac yn galluogi ffermwyr i weld gwell elw.¹

Give Peas a Chance!

Pŵer mewn pys: mae'n brotein blasus, maethlon a charbon isel sy'n gallu cael ei dyfu yn y DU. Gydag ysgolion dan bwysau i leihau costau ar yr un pryd â bwydo ein plant yn dda, mae pys yn gynhwysyn delfrydol ar gyfer cinio ysgol am ei fod yn brotein fforddiadwy.

Roedd Phil Swire (ffermwr) wedi bod yn tyfu pys organig fel cnwd gorchudd ar Fferm Balmakewan yn Swydd Aberdeen ac yn eu gwerthu ar gyfer bwyd anifeiliaid. Roedd yn awyddus i ddod o hyd i ffordd i'w cynnwys mewn prydau ysgol.

Gyda chyllid gan raglen Pontio'r Bwlch, sefydlodd Cymdeithas y Pridd yr Alban brosiect partneriaeth gyda gwasanaeth arlwygo Dinas Aberdeen. Nododd y partneriaid brosesydd pys yn Swydd Lincoln, gyda chefnogaeth gan Hodmedod's: BBaCh sy'n gwerthu pylsau o Brydain i fanwerthwyr. Roedd Pontio'r Bwlch wedi talu'r bwlch pris rhwng cost pys Phil a'r

"Dw i wedi mwynhau eu paratoi. Dysgais ffyrdd haws o weithio gyda nhw. Braff ydy gweld mwy o blant yn rhoi cynnig arnyn nhw."

Arlwywr ysgolion cynradd Dinas Aberdeen

hyn yr oedd arlwywr ysgolion wedi bod yn ei dalu am bys anorganig sy'n cael eu tyfu yng Nghnada.

Yn ystod y flwyddyn gyntaf, roedd y cynllun peilot wedi llwyddo i gael pys organig o'r Alban ar blatiau plant mewn 360 o ysgolion ledled Dinas Aberdeen. Yn 2025, cafodd y cynllun peilot ei ehangu i weithio gyda dau wasanaeth arlwygo arall yng Ngogledd-ddwyrain yr Alban, Moray, a'r Ucheldir, gan weini cyfanswm o 33,000 o brydau bwyd y dydd.



Cogyddion yn Aberdeen yn paratoi pys ar gyfer prydau ysgol. © Cymdeithas y Pridd

Llwyddiannau'r prosiect

Lleihau allyriadau mewn ryseitiau

Yn hanesyddol, briwggig traddodiadol fu'r rysâit mwyaf poblogaidd ar y fwydlen ar draws cylch bwydlen Aberdeen. Mae'n bryd bwyd allyriadau uchel gyda 13.39g o garbon fesul dog. Ail-luniwyd y rysâit gan y tîm arlwygo i ychwanegu pys a lleihau'r briwggig. Mae dadansoddiad gan Angela Tregear ym Mhrifysgol Caeredin yn datgelu bod yr ail-lunio hwn wedi lleihau'r allyriadau 42% ac nid yw wedi arwain at ostyngiad yn nifer y plant sy'n bwyta'r pryd ac yn ei fwynhau.

Mwy o hyder ymysg tîm y gegin

Cynhaliodd tîm arlwygo Cyngor Dinas Aberdeen ddau arolwg fel rhan o'r gwaith o fonitro a gwerthuso'r prosiect hwn: y cyntaf ym mis Chwefror 2024 yn ystod y Diwrnod Datblygu Ryseitiau a'r ail ym mis Awst 2024 mewn gweithdy ar-lein.

Dangosodd yr arolwg fod cynnydd o 24% o ran hyder y staff arlwygo wrth baratoi pys hollt, a chynnydd o 28% mewn ryseitiau coginio sy'n defnyddio pys hollt ar draws y sampl ar ôl defnyddio'r pys am dri mis.

Cyfleoedd addysg i blant

Manteisiodd Cyngor Dinas Aberdeen yn frwdfrydig ar gynnig addysgol Pontio'r Bwlch. Rydym yn amcangyfrif bod o leiaf 11,677 o blant wedi bod yn ymwneud ag adnoddau a gweithdai addysg a ddatblygwyd gan bartneriaid y cynllun peilot, sef Royal Highland Education Trust a Royal Northern Countryside Initiative (RNCI).

"Mae'r cinio ysgol yn blasu'n WYCH. Mae'n swnio'n ffaidd - "cwcis pys, ych a fi!" -- ond pan fyddwch chi'n eu blasu, 'chef's kiss', maen nhw'n anhygoel!"

Disgybl ysgol gynradd Dinas Aberdeen

Heriau'r prosiect

Problemau prosesu

I ddechrau, roedd y peilot yn anfon pys i'w hollti gan brosesydd yn Swydd Lincoln. Yn sgil y nifer fach (nad oedd yn llond lori) roedd y pris yn uchel fesul uned ac yn cymryd wythnosau i'w brosesu am nad oedd yn ddigon mawr i gael ei flaenoriaethu. Ar ôl blwyddyn, rhoddodd y ffatri orau i brosesu codlyisiau, ac amharodd hynny'n fawr ar y cyflenwad o bylsau organig yn y DU. Diolch i'r BBaCh Hodmedod's, dechreuodd y cynllun peilot weithio gyda ffatri yn Swydd Lincoln a allai gael trwydded i brosesu cynnyrch organig.

Mae diffyg gallu prosesu yn yr Alban yn golygu bod budd economaidd lleol posibl yn gadael y wlad. Roedd cynllun peilot Give Peas a Chance wedi meintoli'r budd posibl hwn drwy ddatblygu Lluosydd Lleol (methodoleg LM3 a ddatblygwyd gan y New Economics Foundation) sy'n meintoli'r enillion yn sgil buddsoddi i economïau lleol. Am bob £1 sy'n cael ei gwario yn y cynllun peilot ar hyn o bryd, mae £1.66 yn cael ei gwario yn yr Alban. Fodd bynnag, mae traean o gostau busnes Fferm Balmakewan yn mynd tuag at brosesu pys, a oedd wedi'i leoli yn Lloegr gan nad oes ffatrioedd prosesu pys yn yr Alban. Pe bai ffatri prosesu pys yn cael ei sefydlu yn yr Alban, byddai hyn yn golygu am bob £1 sy'n cael ei gwario y byddai £1.96 yn cael ei hailddosbarthu i'r economi leol (gweler atodiad D).

Mae Give Peas a Chance wedi tynnu sylw at sut mae diffyg seilwaith lleol yn y DU ar gyfer prosesu a dosbarthu pylsau yn creu ansicrwydd ac yn rhwystro cyfleoedd masnachol. Mae angen gwneud mwy o waith i ddeall pa mor ymarferol fyddai rhedeg uned brosesu yn yr Alban sydd o fudd i dyfwyr BBaCh yno.

Llyisiau o Gymru ar gyfer Ysgolion

Mae hanes amaethyddol cryf yng Nghymru, ond tan ychydig flynyddoedd ni fyddid wedi meddwl y gallai fod yn bosibl gweini llyisiau organig o Gymru mewn cinio ysgol. Yn 2022, dechreuodd Synnwyr Bwyd Cymru weithio mewn partneriaeth â'r cyfanwerthwr Castell Howell i newid y stori honno. Gan sylweddoli'r manteision y gallai tyfu cadwyni cyflenwi lleol eu cynnig, aethant ati i gyd-ddylunio cynllun peilot i bontio'r bwlch prisiau a chyflenwi courgettes organig lleol i'r rhaglen gwyliau ysgol Bwyd a Hwyl yng Nghaerdydd.

Gyda chyllid gan Lywodraeth Cymru, Pontio'r Bwlch a chymorth mewn nwyddau gan Gastell Howell a Lantra, datblygodd y prosiect yn Llyisiau o Gymru ar gyfer Ysgolion, sydd bellach yn gweithio gyda hanner yr awdurdodau lleol yng

Nghymru i sicrhau bod amrywiaeth o lysiau o Gymru yn cael eu cynnwys mewn prydau ysgol fel mater o drefn.

Mae'r llywodraeth, y sector bwyd ehangach a'r cyfryngau wedi dangos cryn ddiddordeb mewn Llyisiau o Gymru ar gyfer Ysgolion. Mae'n galonogol bod Llywodraeth Cymru wedi rhoi cefnogaeth ariannol i'r cynllun peilot rhwng 2023 a 2025 er mwyn ehangu i fwy o awdurdodau lleol a datblygu model busnes fel bod modd sicrhau cydweithrediad rhwng tyfwyr bach. Mae Comisiynydd Cenedlaethau'r Dyfodol (sy'n goruchwyllo'r gwaith o weithredu Deddf Cenedlaethau'r Dyfodol 2015) wedi galw ar awdurdodau lleol yn gyhoeddus i ymrwymo i'r prosiect yn Adroddiad Cenedlaethau'r Dyfodol 2025.



Plant mewn Ysgol Gynradd yn Sir Fynwy yn mwynhau Llyisiau Organig o Gymru. © Llyisiau o Gymru ar gyfer Ysgolion

Llwyddiannau'r prosiect

Cynnydd mewn tir organig

Roedd yr ymrwymadau gan awdurdodau lleol, a oedd wedi creu marchnadoedd gwarantedig ar gyfer cynnyrch ac incwm i ffermwyr, wedi galluogi 14 o dyfwyr i blannu mwy o gnydau a chnydau newydd, ac roedd hynny wedi cyfrannu at gynnydd o 20% yn y tir sy'n cael ei ddefnyddio i dyfu llysiau yng Nghymru o'i gymharu â 2022, gan ddefnyddio dulliau ffermio sy'n ystyriol o fyd natur.

O'i gymharu â gostyngiad ehangach yn y DU o ran cynhyrchu llysiau, mae hyn yn dangos sut y gall defnyddio caffael cyhoeddus fel cyfrwng ar gyfer newid helpu i adeiladu systemau bwyd cynaliadwy lleol cryfach ar yr un pryd â chyflenwi bwyd iach i blant ysgol.

Mae Abi Reader yn ffermwr cymysg trydedd genhedlaeth ar gyrion Caerdydd. Mae Abi hefyd yn Llywydd Undeb Cenedlaethol Amaethwyr Cymru; bu'n Ffermwraig y Flwyddyn NFU Cymru ac yn 2019 cafodd ei hanrhydeddu gan y Frenhines gydag MBE am ei gwasanaethau i amaethyddiaeth.

A hithau wedi'i hysbrydoli gan waith Llysiau o Gymru ar gyfer Ysgolion, penderfynodd Abi neilltuo dwy acer o dir ar ei fferm ac mae wedi bod yn tyfu cnydau mewn twnelau polythen a chaeau am y tro cyntaf. Llwyddodd i gyflenwi ysgolion cyfagos â'i chiwcymbrau a'i thomatos drwy'r cyfanwerthwr lleol yn ystod yr haf a dechrau'r hydref.

Addysg yn arwain at weithredu

Ymweliad â fferm leol a arweiniodd blant ysgol yng Ngheredigion i alw am gyflwyno llysiau o Gymru yn eu prydau ysgol. Ar ôl darganfod bod ysgolion eraill yn gallu bwyta'r moron blasus o fferm leol yn eu prydau bwyd, ysgrifennodd plant Ysgol y Dderi yn Llanybi at eu hawdurdod lleol, AS a Chastell Howell, i fynnu eu bod hwythau'n cael llysiau lleol maethlon. Arweiniodd eu hymgyrch at ymdrech gydlynol

rhwng arweinwyr yr ysgol, yr awdurdod lleol a Chastell Howell i sicrhau bod moron o Gymru yn cael eu cynnwys yn eu prydau ysgol.

Tyfwyr yn cydweithio

Bu partneriaid Llysiau o Gymru ar gyfer Ysgolion yn cydweithio â thyfwyr bach a chyflenwyr i sicrhau bod y prosiect yn datblygu'r cynnyrch sydd ei angen ar awdurdodau lleol. Mae dolen adborth barhaus sy'n rhan o'r prosiect wedi galluogi tyfwyr i ddatblygu eu cynlluniau yn ystod y prosiect er mwyn bodloni gofynion yr ysgol.

Safon Diogelwch Tyfwyr Bach

Roedd Garddwriaeth Cyswllt Ffermio wedi cefnogi tyfwyr i gwblhau Safon Cyflenwyr Tyfwyr Bach. Roedd y broses hon o wirio am agweddau iechyd a diogelwch yn bwysig ac yn rhoi sicrwydd i'r cyfanwerthwr ei fod yn cyflenwi llysiau o'r ansawdd gorau a'r rhai mwyaf diogel i ysgolion heb beryglu eu hachrediad â Chonsortium Manwerthu Prydain (BRC).

Heriau'r prosiect

Costau hwyluso

Tra bydd marchnadoedd dibynadwy yn datblygu ac yn sicrhau bod cyflenwad gan BBaCh i'r sector cyhoeddus yn dod yn norm, mae angen hwyluso i sicrhau bod heriau a rhwystrau'n cael eu datrys. Mae'r gwaith hwn yn cymryd amser, ymrwymiad a hyblygrwydd, ac mae hynny'n gofyn am ddiplomyddiaeth bwyd benodol a sgiliau meithrin perthnasoedd. Roedd y partneriaid yn teimlo na fyddai 'atebion technoleg' yn arwain at ganlyniadau tebyg.

Bwyd Ysgol Organig Hackney

Gadawodd y cogydd James Taylor ei swydd yn gweithio mewn bwytaf safon uchel i arwain dwy gegin ysgol yn Hackney, bwrdeistref sydd â lefelau tlodi plant sy'n uwch na chyfartaledd Llundain (45%) a lle mae 2 o bob 5 plentyn ym mlwyddyn 6 dros bwysau iach, gyda'r weledigaeth o sicrhau mynediad cyfartal i blant at ddeiet iach.

Canfu, drwy ddefnyddio dulliau arbed costau megis newid rhai prydau sy'n cynnwys cig am bylsau gwyrdd rhatach, ei fod yn gallu dechrau cael rhywfaint o gynnyrch gan y cyfanwerthwr organig lleol Growing Communities. Roedd y gost yn ei atal rhag prynu gan y cyflenwr hwn yn unig, yn enwedig wrth brynu ffrwythau a llysiau drwy gydol y flwyddyn.

'Un o'm breuddwydion oedd gallu defnyddio cynnyrch organig fforddiadwy sy'n cael ei ffermio'n lleol mewn ysgolion cynradd,' meddai James Taylor, prif gogydd ysgolion.

Drwy weithio mewn partneriaeth â Pontio'r Bwlch, mae bwyd organig yn cael ei gynnwys ym mhob pryd ysgol. Mae James yn gweini amrywiaeth eang o ffrwythau a llysiau tymhorol o ansawdd uchel. Mae'n defnyddio cynhwysion sy'n amrywio o frocoli blaguro porffor i afalau ffres i bwrpin gaeaf blasus i enwi dim ond rhai.

O ganlyniad i'r cynllun peilot, mae pob dosbarth wedi cael cyfle i ymweld â fferm leol sy'n cyflenwi Growing Communities i weld o ble y daw eu prydau bwyd. Roedd gweithgareddau addysgol yn rhan sylweddol o'r cynllun peilot. Ymwelodd pob dosbarth, ac eithrio'r dosbarth meithrin, â Patchwork Farms trefol Growing Communities, lle dysgodd y disgyblion am iechyd pridd, bioamrywiaeth a thyfu organig. Sylwodd yr athrawon ar welliant yn nealltwriaeth y disgyblion o ble y daw eu bwyd, ac yn eu diddordeb mewn ffrwythau a llysiau. Roedd teuluoedd hefyd yn cymryd rhan mewn digwyddiadau ysgol gyfan fel pryd Nadoligaidd organig a noson byrbrydau.



Y Prif Gogydd, James Taylor, o gynllun peilot Bwyd Ysgol Organig Hackney, yn rhoi ffrwythau a llysiau organig ar blatiau plant yn Nwyrain Llundain. © Eleanor Church

Llwyddiannau'r prosiect

Llawer iawn o llysiau organig sy'n cael eu tyfu yn y DU ar fwydlenni

Roedd 25-35% o'r llysiau ar y bwydlenni yn organig ac yn cael eu tyfu yn y DU, gyda 25% arall yn dod gan gyflenwyr organig yn yr Undeb Ewropeaidd. Mae hyn yn uwch o lawer na lefel Gwobr Aur Food for Life Served Here, sef 15%. Mae'r cynllun peilot hwn yn cyflwyno targed estynedig o ran yr hyn sy'n bosibl yn ymarferol.

Mwy o ddiddordeb mewn ffrwythau a llysiau ymysg plant

Mae gan y cynnydd o ran ymgysylltiad plant â'r hyn maen nhw'n ei fwyta ac o ble mae'n dod, drwy wybodaeth ac ymgysylltiad go iawn, y potensial i arwain at newidiadau mewn deiet. Mae hyn yn gyfle nid yn unig i gynyddu ymgysylltiad cymunedol drwy gysylltu â systemau bwyd lleol ond hefyd ar gyfer iechyd a datblygiad plant.

Cadwyn gyflenwi sy'n canolbwyntio ar ffermwyr ar waith

Cyfrannodd y prosiect at gryfhau cadwyni cyflenwi rhanbarthol a darparu marchnadoedd sefydlog i dyfwyr organig y DU. Priodolir hyn i'r dull gweithredu mae Growing Communities yn ei ddefnyddio sef dull sy'n canolbwyntio ar ffermwyr:

- Gweithredu gydag elw isel i sicrhau prisiau teg a chynnyrch fforddiadwy.
- Cynnal tryloywder a pheidio byth â thaeru ynghylch prisiau.
- Blaenoriaethu tyfwyr lleol llai sy'n dibynnu fwyaf ar yr hyn maen nhw'n ei werthu.

Bob wythnos, maen nhw'n dosbarthu hyd at 20 tonnall o gynnyrch organig ffres, sy'n dod yn uniongyrchol o 25 o ffermydd organig bach a chanolig yn y DU. Mae llawer o'u ffermydd yn y DU o fewn 70 milltir i Ddwyrain Llundain.

Dim gwastraff

Drwy redeg system archebu ymlaen llaw, dim ond y cynnyrch mwyaf ffres heb unrhyw wastraff yn y system maen nhw'n ei gyflenwi, ac nid oes plastig yn y rhan fwyaf o'r deunydd pacio.

Gwelwyd gostyngiad o 4% o ran gwastraff bwyd mewn neuaddau cinio ysgol, a gostyngodd gwastraff cyffredinol y gadwyn gyflenwi Mae system gaffael dim gwastraff Growing Communities lle mae'r cyfanwerthwr yn ymrwmo i werthu'r holl gynnyrch sy'n cael ei gyflenwi gan ei ffermwyr, yn cael gwared ar wastraff ar lefel y fferm; a dim ond y cynnyrch y mae cwsmeriaid eisoes wedi ymrwmo iddo y bydd yn ei archebu, ac mae hynny'n sicrhau nad oes gwastraff dosbarthu.

Heriau'r prosiect

Ffrwythau a llysiau tymhorol

Roedd yn her i brif gogydd yr ysgol, James Taylor, sicrhau cydbwysedd rhwng anghenion pobl ifanc, tyfwyr a chyllidebau. Ar ben hynny, roedd y gostyngiad o ran argaeledd cynnyrch yn y DU yn ystod y Gwanwyn 2024 yn golygu bod buddsoddiad o'r cynllun peilot yn aml yn mynd i dyfwyr organig yn yr UE yn hytrach na thyfwyr lleol. Dros amser, gyda thrafodaethau rhwng Growing Communities a'r cogydd, gwelwyd cynnydd o 49% yn nifer y ffrwythau a llysiau o'r DU sy'n cael eu cynnwys mewn prydau bwyd. Llwyddodd James i ddod o hyd i frocoli blaguro porffor sy'n cael ei dyfu yn y DU yn hytrach na'r UE. Fodd bynnag, yr her o hyd yw bod cynnyrch tymhorol y DU yn aml yn newydd ac yn llai cyfarwydd i blant. Mae rhoi cyfle i blant ddatblygu dewisiadau newydd o ran blas yn cymryd amser a buddsoddiad.

Amserlenni danfon tynn

Mae cydweithio â chadwyni cyflenwi sy'n canolbwyntio ar ffermwyr yn ei gwneud yn ofynnol i brynwyr bwyd fod yn hyblyg o ran amserlenni danfon cyfyngedig. Mae'r amserlen gyfyngedig yn rhoi amser i dyfwyr gynaeafu'r union beth sydd wedi cael ei archebu.

Manteision allweddol

Gwerthusodd Pontio'r Bwlch effaith cyflwyno cyflenwadau newydd o gynnyrch organig, cadwyni cyflenwi newydd, a gwaith ymgysylltu mewn ysgolion. Mae'r canfyddiadau a gyflwynir yn gynnyrch grwpiau ffoecs, cyfweiliadau, arsylwadau ac arolygon cyfranogwyr, a data meintiol ynghylch cynhyrchu, defnyddio a chanlyniadau economaidd. Mae'r dull hwn o ddefnyddio dulliau cymysg – a oedd yn cynnwys cymunedau lleol, ffermwyr a gweithredwyr systemau bwyd – yn sicrhau bod y casgliadau'n adlewyrchu profiadau bywyd ac effeithiau mesuradwy.

Mae cefnogi'r broses o symud i system fwyd iach a chynaliadwy yn cyflawni pum nod strategol sy'n darparu manteision cymdeithasol, economaidd ac amgylcheddol hirdymor, yn ogystal ag arbedion i bobl ac i bwrs y wlad.

Traditional Mince with Organic Peas and Yorkie



Ingredients (Serves 20)

- 700g QMS Beef Steak mince
- 400g onion, diced
- 600g carrots, peeled and diced
- 300g swede, peeled and diced
- 30g beef bouillon
- 45g beef gravy granules
- 600ml water
- 500g organic dried split peas
- 600g Yorkshire puddings

This recipe was developed by Cooks in Charge in Aberdeen City Council schools as part of the Give Peas A Chance pilot project.

Method

1. Soak peas overnight, boil until tender, rinse and drain. Leave to cool. This can be done the night before – store overnight in the fridge.
2. Brown the mince and onions, until the onions are translucent. Remove any excess fat.
3. Mix bouillon with hot water and add to beef mix with vegetables and peas. Leave to simmer for twenty minutes.
4. Add gravy granules to mince and boil for a further ten minutes, adding more water if required, until you have a tender mince and a rich gravy.
5. Serve mince topped with a Yorkshire pudding and seasonal veg.

www.soilassociation.org/GivePeasAChance




Rysâit briwrig pys poblogaidd gan Give Peas A Chance

Twf economaidd lleol

Mwy o arian yn cael ei ddosbarthu mewn economïau lleol wrth i dyfwyr gael enillion teg am eu cynnyrch drwy'r llwybr newydd i'r farchnad. Roedd y cadwyni cyflenwi byrrach yn golygu bod arian yn mynd i fusnesau lleol yn hytrach na chadwyni cyflenwi byd-eang. Mae tystiolaeth gan yr Institute of Grocery Distribution (IGD, y corff sy'n darparu data, gwybodaeth ac eiriolaeth ar gyfer y sector manwerthu bwyd), yn dangos y byddai symud tuag at ddefnyddio'r tir amaethyddol sydd ar gael yn y DU i gynhyrchu ffrwythau a llysiau yn arwain at dwf sylweddol ac yn sicrhau gwerth blynyddol o £421 miliwn ac yn creu 20,000 o swyddi.

Cymunedau cryfach

Nododd athrawon a phobl ifanc eu bod yn teimlo mwy o gysylltiad â'u bwyd ynghyd â brwdfrydedd dros fwyta ffrwythau, llysiau a phylsau. Cafodd 12,400 o blant gyfle i ymuno â gweithgareddau ymgysylltu addysgol fel ymweliadau fferm, gweithdai yn y dosbarth, ac adnoddau athrawon. Roedd y gweithgareddau hyn yn helpu pobl ifanc i wneud cysylltiadau â'r ffermwyr sy'n tyfu eu bwyd, a chogyddion ysgol a phlant yn ymfalchïo mewn bwyd iach sy'n ystyriol o'r hinsawdd a byd natur yn cael ei weini mewn prydau ysgol.

Buddion amgylcheddol

Mae ardystiad organig yn gwahardd defnyddio cemegion niweidiol. Mae hynny'n lleihau'r perygl o lygru'r amgylchedd mewn priddoedd, ac mae'n cynorthwyo ysglyfaethwyr plâu naturiol a phryfed peillio i ffynnu, gan arwain at welliant o 30% mewn bioamrywiaeth. Mae allyriadau nwyon tŷ gwydr hefyd yn gostwng am fod cynhyrchu a defnyddio gwrtait nitrogen yn cyfrif am 52% o'r ynni amaethyddol a ddefnyddir ar gyfer cnydau fel gwenith. Mae priddoedd sy'n cael eu ffermio'n organig hefyd yn storio hyd at 30% yn fwy o garbon o'i gymharu â phriddoedd sy'n cael eu ffermio'n ddiwydiannol.

Mae Pwyllgor Newid Hinsawdd y DU a'r EAT Lancet Commission rhyngwladol wedi rhybuddio nad oes modd cyrraedd targedau adfer natur a hinsawdd heb wneud newidiadau sylweddol i gyfansoddiad deietau'r DU, gan gynnwys lleihau faint o gig sy'n cael ei fwyta a chynyddu faint o bylsau, codlysiau a llysiau rydym yn eu bwyta. Sefydlodd cynlluniau peilot Pontio'r Bwlch lwybrau newydd i'r farchnad ar gyfer y mathau o fwydydd sy'n rhan o'r newid dietegol sydd ei angen ar frys. Dangosodd y prosiect hefyd pa mor ymarferol fyddai cynhyrchu yn unol â safonau sy'n ystyriol o'r hinsawdd a byd natur, drwy gynyddu faint o bylsau organig sy'n cael eu bwyta a/neu ddisodli llysiau sydd wedi cael eu cynhyrchu drwy ddulliau anorganig, a'u pacio a'u cludo yn bell.

Mynediad at brydau maethlon, cynaliadwy a blasus

Er gwaethaf y pryderon cychwynnol, roedd nifer y disgyblion a oedd yn bwyta prydau ysgol yn dal yn uchel ym mhob un o'r cynlluniau peilot ysgol. Mae rhoi prydau iach a chynaliadwy sy'n llawn ffrwythau, llysiau a phylsau i blant yn bwysig o ran cyrhaeddiad addysgol, mynd i'r afael â gordewdra, sefydlu patrymau bwyta'n iach a gwerthfawrogi bwyd da, a lleihau eu cysylltiad â chemegion niweidiol. Mae tystiolaeth gynyddol bod llai o weddillion pleiddiaid mewn cnydau organig, maent yn cynnwys hyd at 68% yn fwy o wrthocsidyddion buddiol ac maent yn well ar gyfer iechyd y perfedd, o'u cymharu â ffrwythau a llysiau sy'n cael eu cynhyrchu'n gemegol.

Y gallu i ddyblygu, y gallu i dyfu yn unol â'r anghenion, a chynaliadwyedd ar gyfer gweithredu yn yr hirdymor

Er bod cyllid Pontio'r Bwlch wedi helpu i leihau'r risgiau wrth symud i gyflenwad newydd o ffrwythau, llysiau a phylsau organig sy'n cael eu tyfu'n lleol, mae cynlluniau peilot Give Peas a Chance a Bwyd Ysgol Organig Hackney wedi adrodd bod ail-ddylunio'r bwydlenni a defnyddio dulliau prynu tymhorol doeth yn golygu y gall y cyflenwad o ffrwythau, llysiau a phylsau organig barhau nawr bod y cyllid i sybsideiddio'r gwahaniaeth pris wedi dod i ben.

Mae Cyngor Dinas Aberdeen wedi cadarnhau y bydd yn parhau i brynu pys gwyrdd sych organig gan y ffermwr Phil Swire cyn belled â bod y cyflenwyr yn gallu casglu'r cynnyrch. Mae'r Prif Gogydd James Taylor yn Hackney wedi parhau i brynu cyfran lai ond sylweddol o ffrwythau a llysiau gan Growing Communities ers i'r cymorth ariannol ddod i ben ym mis Gorffennaf 2025. Mae 15 Awdurdod Lleol a 25 o dyfwyr bellach yn rhan o Lysiau o Gymru ar gyfer Ysgolion. Drwy gynllunio'n briodol a buddsoddi mewn seilwaith, gallai oddeutu 25% o'r holl llysiau mewn ysgolion ledled Cymru fod yn rhai organig o Gymru erbyn 2030, a bydd hynny'n darparu'r holl fanteision a amlinellwyd uchod. Fel ymdrech gydweithredol fwy rhwng tyfwyr, cyflenwyr ac awdurdodau lleol ledled Cymru, mae angen buddsoddiad ariannol o hyd i gefnogi'r ymdrech hon i dyfu. Hyd yma, mae'r rhaglen wedi denu buddsoddiad gan Lywodraeth Cymru yn ogystal â busnesau preifat.



Plant yn ymweld â Phil Swire ar fferm Balmakewan ar gyfer cynllun peilot Give Peas a Chance, yn Swydd Aberdeen, yr Alban. © Cymdeithas y Pridd

Rhwystrau allweddol

Dibyniaeth ar fewnforio a sylfaen gyflenwi isel

Mae'r DU yn dibynnu'n helaeth ar fewnforio ffrwythau a llysiau, gyda dros 80% o'r ffrwythau a bron i 50% o'r llysiau rydym yn eu bwyta yn dod o wledydd tramor. Mae tywydd eithafol, chwyddiant ac effaith gwrthdaro rhyngwladol ar gadwyni cyflenwi dros y degawd diwethaf wedi datgelu pa mor fregus ydy cyflenwad bwyd y DU. Mae'r IGD yn rhybuddio y bydd newid hinsawdd yn arwain at gostau sylweddol i'r DU os byddwn yn parhau fel yr ydym. Daw'r risg fwyaf o ran costau mewnforio o Sbaen, rhanbarth allweddol o ran ffrwythau a llysiau, gyda chynnydd disgwylidig mewn costau o 15%.

Seilwaith bwyd lleol coll

Ar draws y system fwyd, mae cadwyni cyflenwi wedi cael eu cyfuno a'u rheoli gan broseswyr,

gweithgynhyrchwyr, cwmnïau gwasanaethau bwyd, arlwywyr contract a manwerthwyr bwyd mawr iawn. Mae Sustain ac aelodau ein cynghrair wedi gweld, er bod rhai gwelliannau wedi bod dros y blynyddoedd diwethaf, bod busnesau bwyd o'r fath yn tueddu i ddefnyddio cadwyni cyflenwi canolog a byd-eang sy'n gwasgu cyflenwad lleol allan ac yn anaml yn defnyddio safonau uchel o ran dulliau ffermio sy'n ystyriol o'r hinsawdd a byd natur a chadwyni cyflenwi cynaliadwy. Nid yw'r rhan fwyaf ychwaith yn talu prisiau teg wrth gât y fferm yn gyson, nac yn cynnal y math o ddelio teg, na safonau'r gadwyn gyflenwi a safonau cynnyrch a all gefnogi'r newid cyflym i ddeietau iachach a ffermio agroecolegol.

Mae cadwyni cyflenwi i'r sector cyhoeddus wedi'u cyfuno'n arbennig yn Lloegr. Mae seilwaith bwyd lleol hefyd wedi gostwng o ran nifer a chyrhaeddiad. Ar draws holl wledydd y DU mae nifer cyfyngedig o fannau prosesu, cyfuno a dosbarthu i dyfwyr organig eu defnyddio, ac

mae'r nifer honno'n mynd yn llai a llai. Mae rhoi bwyd y sector cyhoeddus ar gontract allanol i arlwywyr preifat hefyd yn lleihau'r rheolaeth, yr hyblygrwydd a'r atebolrwydd sydd gan sefydliadau'r sector cyhoeddus dros y bwyd sy'n cael ei weini a sut y caiff ei gaffael.

Safonau annigonol sydd heb eu gorfodi

Mae Safonau Prynu'r Llywodraeth ar gyfer Gwasanaethau Bwyd ac Arlwyyo yn orfodol ar gyfer contractau llywodraeth ganolog, ac i ryw raddau ar gyfer bwyd ysbyty, ond ar hyn o bryd dim ond cael eu 'hargymell' y maent ar gyfer prydau ysgol ac fel arfer dim ond yn cael eu 'hannog' ar gyfer y sector cyhoeddus ehangach. Yn y cyfamser, mae'r Safonau Bwyd Ysgol yn nodi gofynion maeth (ond nid safonau cymdeithasol, amgylcheddol na dulliau ffermio) sydd wedi'u datganoli i bob un o'r gwledydd. Prin iawn, os o gwbl, yw'r trefniadau monitro cydymffurfiaeth, sy'n golygu mai dewisol yw'r safonau i bob pwrpas. Nid yw'r safonau eu hunain yn gyson â thargedau'r DU ar gyfer newid hinsawdd neu iechyd, na'i hymrwymiaidau i gefnogi dulliau ffermio cynaliadwy yn y DU. Nid oes ymrwymiad cyson, a fawr ddim ffordd o'i gynnal pe bai, a diffyg trefniadau mesur i olrhain cynnydd a defnyddio caffael cyhoeddus i sbarduno newid cyson a dibynadwy.

Cyllid bwyd ysgol

Nifer o gynlluniau gan y llywodraeth a'r sector cyhoeddus dros y blynyddoedd i weld ffactorau cymdeithasol, iechyd ac amgylcheddol yn cael eu pwysoli a'u blaenoriaethu'n briodol mewn penderfyniadau a chontractau caffael. Mae cyfraith y DU ac arferion sefydledig ar lefel ryngwladol, genedlaethol a lleol yn cefnogi'r defnydd o safonau cymdeithasol, iechyd ac amgylcheddol mewn perthynas â chaffael yn y sector cyhoeddus.

Fodd bynnag, mae awdurdodau lleol yn adrodd am gyllidebau dan bwysau, gydag arweinwyr ysgolion hefyd yn adrodd yn uniongyrchol am bwysau cyllidebol, gan gynnwys llawer o ysgolion yn wynebu colledion o ran darparu prydau ysgol ar y gyfradd ariannu bresennol. Mae hyn, yn ei dro, yn cyfrannu at ddiwylliant tendro pris isaf a hefyd yn arwain at gau llawer

o wasanaethau arlwyyo arobryn awdurdodau lleol sydd wedi hyrwyddo safonau cynhyrchu uchel (e.e. Food For Life). Yn 2025, cafodd o leiaf bedwar gwasanaeth arlwyyo awdurdod lleol arall eu cau yn Lloegr neu cymerwyd camau i allanoli Gwasanaethau Rheoli Cyfleusterau: Barking a Dagenham, Swydd Gaerlŷr, Hampshire, a Plymouth CaterEd. Mae pob un wedi sôn am bwysau cyllido sy'n gysylltiedig â chostau byw a chwyddiant bwyd, cyflogau, ynni a chynnydd mewn costau byw.

Mae'r newid i wneud mwy o ysgolion yn academiâu hefyd yn ffactor pwysig. Yn wahanol i Gymru a'r Alban lle mae cysylltiad cryf o hyd rhwng awdurdodau lleol, eu gwasanaethau arlwyyo ac ysgolion a gynhelir, yn Lloegr mae'r broses o droi'n academiâu wedi arwain at roi gwasanaethau prydau ysgol ar gontract allanol i amrywiaeth o arlwywyr preifat mawr a chanolig, gyda rhai ysgolion yn ailddechrau paratoi eu prydau eu hunain yn fewnol. O ganlyniad, mae'r tirlun prynu bwyd yn dameidiog ar y cyfan. Mae hyn yn golygu, er bod enghreifftiau o arferion da, bod llai o gysondeb neu reolaeth dros drefniadau caffael bwyd yn gyhoeddus yn unol ag iechyd, yr amgylchedd a chefnogaeth dros ddulliau ffermio sy'n ystyriol o'r hinsawdd a byd natur

Contractau anhygyrch

Gall tendrau mawr ar gyfer contractau sector cyhoeddus fod yn anhygyrch i dyfwyr bwyd bach a chanolig. Rydym hefyd wedi clywed adroddiadau am ostyngiadau ar gyfer symiau mawr mewn perthynas â dyfarnu contractau mawr, ac mae hynny'n cyfrannu at syrthni.

Y camau nesaf ar gyfer y cynlluniau peilot

Mae'r cynlluniau peilot a gefnogwyd gan Pontio'r Bwlch naill ai wedi sicrhau – neu mae'n argoeli'n dda y byddant yn sicrhau – grantiau datblygu busnes a dichonoldeb wrth iddynt ddatblygu seilwaith lleol newydd yn eu rhanbarthau neu gryfhau cadwyni cyflenwi sy'n dod i'r amlwg.



Mae prydau mewn ysgolion yn Hackney bellach yn llawn llyisiau organig gan Growing Communities.
© Eleanor Church

Cyd-destun polisi'r DU

Mae polisi a deddfwriaeth sy'n rheoli caffael yn y sector cyhoeddus yn gymhleth. Er mai San Steffan sy'n gosod deddfwriaeth sy'n berthnasol i fwyd y sector cyhoeddus, mae rhai elfennau o'r system ffermio a bwyd yn dod o dan reolaeth llywodraethau'r gwledydd datganoledig. Mae rheolau, canllawiau ac arferion cyffredin sy'n gysylltiedig â chaffael wedi tueddu i ddyfarnu contractau o drwch blewyn ar sail pris, drwy dendro cystadleuol gorfodol, yn hytrach nag ar sail cydbwysedd buddiol rhwng gwerth

ariannol a gwerthoedd cyhoeddus. Gellir pwysoli contractau i flaenoriaethu canlyniadau iechyd, cymdeithasol ac amgylcheddol, a dulliau ffermio a physgota sy'n ystyriol o'r hinsawdd a byd natur. Yng Nghymru, mae mwy o bwyslais ar werth cymdeithasol mewn contractau caffael, ac yn yr Alban mae anogaeth benodol i sefydliadau cyhoeddus brynu bwyd iach, ffres a thymhorol.

Sut mae bwyd yn mynd i'r ysgolion

Yn Lloegr, gwelwyd gwasanaethau arlwyio contractau preifat sy'n cyflenwi prydau ysgol yn cael eu hehangu. Ochr yn ochr â hyn, mae 80% o ysgolion uwchradd bellach yn academiâu ynghyd â 46% o ysgolion cynradd. Mae'r rhain yn gwneud penderfyniadau annibynnol gyda'u blaenoriaethau eu hunain. Mae ehangu cwmnïau arlwyio dan gontract sy'n cynnig tendrau cost isel yn apelio at ysgolion ac academiâu. Mae'r ffactorau hyn yn erydu'r dylanwad y gall llywodraeth leol ei gael dros fwyd ysgol a sut y gall gefnogi busnesau lleol, ac mae hynny'n lleihau hyblygrwydd ac yn mygu dyheadau arloesol sefydliadau yn y sector cyhoeddus. Mae'n golygu bod gweddill gwasanaethau arlwyio'r cyngor yn gorfod cystadlu am gontractau â'r cwmnïau hyn.

Darparu gwasanaeth arlwyio

Lloegr	Yr Alban	Cymru	Gogledd Iwerddon
Cymysgedd o wasanaethau arlwyio mewnol, sy'n cael eu rhedeg gan y cyngor, a chontractau preifat	32 o wasanaethau arlwyio sy'n cael eu rhedeg gan y cyngor	20 allan o 22 sy'n wasanaethau arlwyio sy'n cael eu rhedeg gan y cyngor.	Maent yn cael eu darparu gan Wasanaeth Arlwyio'r Awdurdod Addysg sy'n cyflenwi 1,030 o ysgolion cynradd, ysgolion uwchradd, ysgolion arbennig a meithrinfeydd..

Cyllid bwyd ysgol

	Lloegr	Llundain	Yr Alban	Cymru	Gogledd Iwerddon
Cyllid £/ pryd	£2.61	£3.00	£3.33	£3.40	£3.10
Blynydd-oedd cynnar	Prydau ysgol am ddim sy'n gysylltiedig â budd-dal	Prydau ysgol am ddim sy'n gysylltiedig â budd-dal	Prydau ysgol am ddim sy'n gysylltiedig â budd-dal	Prydau ysgol am ddim sy'n gysylltiedig â budd-dal	Prydau ysgol am ddim sy'n gysylltiedig â budd-dal
Babanod	Prydau ysgol am ddim i bawb	Prydau ysgol am ddim i bawb	Prydau ysgol am ddim i bawb (y 5 mlynedd gyntaf)	Prydau ysgol am ddim i bawb	
Iau	Prydau ysgol am ddim sy'n gysylltiedig â budd-dal				
Uwchradd		Prydau ysgol am ddim sy'n gysylltiedig â budd-dal	Prydau ysgol am ddim sy'n gysylltiedig â budd-dal	Prydau ysgol am ddim sy'n gysylltiedig â budd-dal	
Coleg		Prydau ysgol am ddim sy'n gysylltiedig â budd-dal	Prydau ysgol am ddim sy'n gysylltiedig â budd-dal	Prydau ysgol am ddim sy'n gysylltiedig â budd-dal	

Mae'r gyfradd bresennol ar gyfer prydau ysgol o £2.61 yn Lloegr yn is o lawer na'r gyfradd yng ngweddill gwledydd y DU ac mae cyllid bwyd ysgol yn cyrraedd ysgolion drwy nifer o gynlluniau a ffrydiau. Nid yw'r cyllidebau hyn wedi'u clustnodi, a rheolwyr busnes ysgolion sy'n gyfrifol am gydbwyso cyllidebau cymhleth.

Argymhellion polisi

Yma rydym yn amlinellu'r cyfleoedd allweddol i newid polisi er mwyn cefnogi cynnydd mewn ffrwythau, llysiau a phylsau organig mewn bwyd ysgol, ac yn y sector cyhoeddus yn ehangach.

Dangoswyd bod defnyddio cyllid y sector cyhoeddus fel sbardun marchnad ar gyfer ffrwythau, llysiau a phylsau sy'n cael eu cynhyrchu'n organig yn sbarduno galw a diogelwch tymor hwy ar gyfer tyfwyr llai yn sector ffermio'r DU. Bydd hefyd yn cefnogi newid teg i ddeietau iach a chynaliadwy, gan gynyddu'r buddion amgylcheddol a sicrhau newid cyfiawn a chynhwysol i system sy'n ystyriol o'r hinsawdd a byd natur ar gyfer cynhyrchu ein bwyd.

Trwsio'r fframwaith polisi

Rydym yn annog Llywodraethau holl wledydd y DU i ymuno â Sustain ac aelodau ein cynghrair a phartneriaid y rhaglen i godi safon a statws bwyd mewn ysgolion a sefydliadau eraill yn y sector cyhoeddus. Dylai'r nod ganolbwyntio ar sicrhau bod bwyd yn y blynyddoedd cynnar, ysgolion cynradd ac ysgolion uwchradd yn dod yn enghraifft falch o fwyd iach a chynaliadwy, sydd wedi'i gwreiddio mewn addysg, polisi, safonau ac ymarfer.

Dylai llywodraeth(au) genedlaethol orfodi ysgolion (gan gynnwys ysgolion academi), awdurdodau lleol, darparwyr gwasanaethau arlwygo a busnesau'r gadwyn gyflenwi i gynyddu cyfran y ffrwythau, llysiau, pylsau, bwyd grawn cyflawn a phrydau sy'n seiliedig ar blanhigion ar fwydlenni ysgolion, gan sicrhau bod cyfran gynyddol o'r cyflenwad yn dod gan dyfwyr lleol ac organig. Dylid rhoi mesurau effeithiol ar waith hefyd i fonitro ac adrodd ar gydymffurfiaeth, nodi rhwystrau ac ysgogi'r cyflenwad a'r galw drwy bolisiau a gweithrediadau lleol a chenedlaethol. Bydd hyn yn cymryd amser, felly dylid cynllunio polisiau a safonau i sbarduno twf, gan gynyddu uchelgeisiau dros amser.

Dylai hyn fod yn rhan o gynllun integredig i gefnogi'r broses o drosglwyddo mwy o dir fferm a chynhyrchu bwyd y DU i arddwriaeth sy'n ystyriol o'r hinsawdd a byd natur; mwy o bwyslais ar ddiogelwch maeth y genedl; ac ymdrechion ar y cyd i wneud bwyd iach yn hygyrch ac yn fforddiadwy i bawb, yn enwedig aelwydydd a phlant sy'n byw ar incwm is ac sydd mewn mwy o berygl o wynebu problemau iechyd sy'n gysylltiedig â deiet.

Trwsio'r cyflenwad

Cyflwyno strategaeth twf garddwriaeth drawsadrannol

- Cefnogi cydweithrediad rhwng tyfwyr a gyda nhw.
- Cynnig grantiau i newydd-ddyfodiaid a thyfwyr, ochr yn ochr â chyngor a mynediad i'r tir, er mwyn cynyddu nifer y tyfwyr a faint o ffrwythau a llysiau sy'n cael eu tyfu.
- Cynnig hyfforddiant garddwriaeth i newydd-ddyfodiaid a'r genhedlaeth nesaf o dyfwyr.

Integreiddio'r strategaeth twf garddwriaeth gyda chynllun gweithredu organig

Sicrhau bod y cynnydd o ran cynhyrchu yn lleihau difrod amgylcheddol, yn cynyddu bioamrywiaeth, ac yn chwarae ei ran o ran diwallu a sbarduno mwy o alw am fwyd sy'n ystyriol o'r hinsawdd a byd natur

Cyflwyno haen gydweithredol at gynlluniau ffermio – ac ariannu gweithrediadau o fewn hynny – i gefnogi cydweithrediad rhwng nifer o dyfwyr.

Creu marchnad ddomestig gref ar gyfer garddwriaeth organig ac agroecolegol yn y DU drwy harneisio pŵer caffael yn y sector cyhoeddus.

- Cyflawni ymrwymiad y llywodraeth i gael 50% o fwyd y sector cyhoeddus o ffynonellau lleol neu gynaliadwy, gan ganolbwyntio'n arbennig ar ffrwythau, llysiau a phylsau organig a gynhyrchir yn lleol, a hynny'n benodol er mwyn cefnogi garddwriaeth, iechyd a ffermio sy'n ystyriol o'r hinsawdd a byd natur.
- Cyllido hwyluswyr y gadwyn gyflenwi a chymorth cegin mewn awdurdodau lleol, sydd wedi bod yn hanfodol i holl gynlluniau peilot Pontio'r Bwlch mewn ysgolion o ran datgloi cyfleoedd i dyfwyr gael mynediad at gcontractau arlwygo.

Trwsio'r canol coll

Buddsoddi mewn cadwyni cyflenwi BBaCh byrrach a'u cefnogi drwy greu cronfa fuddsoddi genedlaethol neu ranbarthol neu grantiau sy'n targedu BBaChau yn y gadwyn gyflenwi organig ac agroecolegol.

- Dylai grantiau a mathau eraill o fuddsoddiad roi blaenoriaeth i gynyddu'r capasiti prosesu ac agregu rhwng ffermwyr neu ar lefel dosbarthu, fel golchwyr a rhanwyr.
- Creu polisiâu cynllunio ar lefel leol sy'n blaenoriaethu gofod a chyfleusterau ar gyfer BBaChau bwyd, gan gynnwys cyfanwerthwyr a dosbarthwyr sy'n seiliedig ar werthoedd.

Trwsio mynediad

Buddsoddi mewn cyfleusterau a rolau hwyluso yn y gadwyn gyflenwi

Sicrhau cysylltiad ac adborth rhwng tyfwyr, swyddogion caffael awdurdodau lleol a thimau cegin fel bod cyd-ddealltwriaeth dda o'r pwysau sy'n gysylltiedig â llysiâu tymhorol sy'n cael eu tyfu yn y DU a bwydlenni ysgolion.

Ariannu a chymell fframweithiau caffael bwyd yn y sector cyhoeddus sy'n cefnogi ffynonellau lleol a chynaliadwy o Brydain, yn byrhau cadwyni cyflenwi, ac yn galluogi cynhyrchwyr a BBaChau ym Mhrydain i gymryd rhan, fel Food for Life Served Here. Dylai hyn gynnwys ystyried y canlynol:

- rhannu tendrau contractau yn gyfrannau llai
- gan gynnwys cynaliadwyedd, ffresni a phwysoliadau ardal leol
- amserlenni taliadau hyblyg.

Diwygio canllawiau prydau ysgol am ddim i sicrhau bod integreiddio cynnyrch gyda sicrwydd ansawdd (ffrwythau, llysiâu a phylsau ardystiedig organig) yn amod o'r grant.

Adolygu a diwygio cyllid bwyd ysgol i adlewyrchu gwir gost darparu prydau bwyd cynaliadwy a maethlon, gan gynnwys bwyd, llafur, gweithlu a datblygiad sgiliau, a seilwaith lleol.

Gosod targedau amgylcheddol ac iechyd uchelgeisiol ar gyfer ffrwythau, llysiâu a phylsau organig mewn ysgolion a lleoliadau bwyd sector cyhoeddus yn unol â safonau prynu a safonau maeth bwyd ysgol sy'n benodol i bob gwlad.

Cynyddu pylsau ar fwydlenni ysgolion, gan gynnwys, lle bo hynny'n berthnasol, llacio'r gofynion i weini cig.

Bydd hyn yn darparu'r sbardun a'r cymhellion i fynd ar drywydd y gwaith y mae'r cynlluniau peilot wedi'i ddechrau, ac i wreiddio'r gwaith hwnnw. .

Mynnu bod gan ysgolion bolisi bwyd a bwyd ar y cwricwlwm.

Ac ymysg staff arlwyyo ac addysg hyrwyddo'r bwyd mae'r plant yn ei fwyta, o ble mae'n dod, a'r cysylltiadau ag iechyd, yr hinsawdd a byd natur.

Atodiad

Atodiad 1: Polisi a deddfwriaeth yn y DU

Polisi, rheoleiddio a deddfwriaeth caffael y sector cyhoeddus		
The Procurement Y Ddeddf Caffael 2023	Lloegr Cymru Gogledd Iwerddon	Nod y ddeddf yw gwella'r ffordd mae'r llywodraeth yn caffael drwy greu system fasnachol sy'n fwy syml a hyblyg. Mae'r ddeddf yn ceisio sicrhau bod caffael cyhoeddus yn agored i newydd-ddyfodiaid fel busnesau bach a mentrau cymdeithasol, a gwreiddio tryloywder.
Rheoliadau Caffael (Cymru) 2024	Cymru	Mae'r rheoliadau hyn yn dod o dan Ddeddf Caffael 2023 ac yn cynnwys manylion ynghylch sut y dylid ei gorfodi yng Nghymru gan ganolbwyntio ar gynaliadwyedd, gwerth cymdeithasol, a datblygiad economaidd lleol.
Deddf Partneriaeth Gymdeithasol a Chaffael Cyhoeddus (Cymru) 2023	Cymru	Mae'n rhaid i gyrff cyhoeddus yng Nghymru hefyd ystyried y Ddeddf hon sy'n gosod dyletswyddau ar awdurdodau contractio mewn perthynas â llesiant economaidd, amgylcheddol a diwylliannol ardal leol.
Deddf Llesiant Cenedlaethau'r Dyfodol (Cymru) 2015	Cymru	Mae'n ei gwneud yn ofynnol i gyrff cyhoeddus yng Nghymru ystyried effeithiau hirdymor eu penderfyniadau o ran yr amgylchedd, cyflogaeth, ac amodau gwaith teg.
Deddf yr Amgylchedd (Cymru) 2016	Cymru	Mae Llywodraeth Cymru wedi ymrwymo i geisio cyflawni allyriadau carbon Sero Net erbyn 2050. O'r herwydd, anogir pob corff cyhoeddus i adrodd yn flynyddol ynghylch allyriadau carbon.
Deddf Cenedl Bwyd Da (Yr Alban) a gyhoeddwyd yn 2025	Yr Alban	Mae'r cynllun diweddaraf yn crynhoi'r hyn a oedd eisoes ar waith: Deddf Diwygio Caffael 2014, strategaeth Bwyd Lleol i Bawb, a'r fforymau presennol (Fforwm Bwyd y Sector Cyhoeddus, Grŵp Cyflenwi Caffael). "Mae Llywodraeth yr Alban yn cydnabod bod caffael cyhoeddus yn chwarae rôl allweddol o ran sicrhau bod pawb yn gallu cael gfael ar fwyd iach, ffres a thymhorol. Rydym yn defnyddio deddfwriaeth a pholisïau i gynyddu'r effaith y gall caffael ei chael ar gyfer cyrff cyhoeddus ac economi'r Alban."

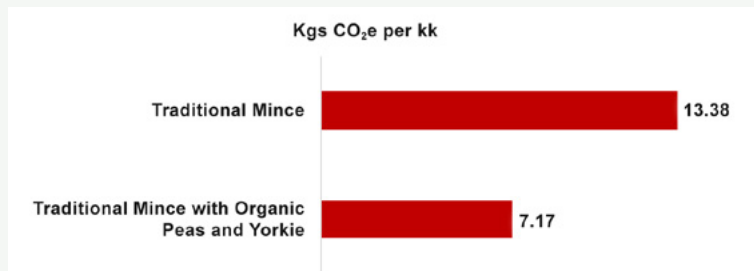
Polisi, rheoleiddio a deddfwriaeth caffael y sector cyhoeddus

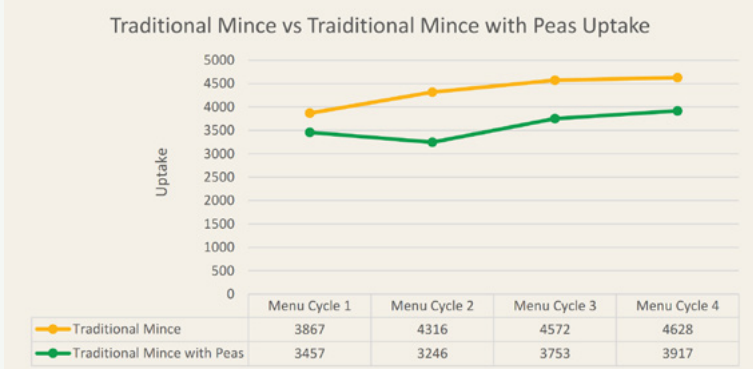
Safonau Prynu'r Llywodraeth	Y DU	Gosodwyd gan Defra. Gorfodol ar gyfer Whitehall, adrannau'r llywodraeth ganolog, y lluoedd arfog a sefydliadau cysylltiedig; cyfeirir atynt yn y disgwyliadau ar gyfer caffael bwyd ysbyty; ac fe'u hanogir ar gyfer y sector cyhoeddus ehangach.
Y Gofynion ar gyfer Rheoliadau Bwyd Ysgol 2014	Lloegr	Nodi'r safonau maeth ar gyfer bwyd a diod y mae'n rhaid i ysgolion a gynhelir eu bodloni.
Rheoliadau Bwyta'n lach mewn Ysgolion (Gofynion a Safonau Maeth) (Ysgolion Cynradd a Gynhelir) (Cymru) 2025	Cymru	Bydd y rheoliadau hyn yn dod i rym ym mis Hydref 2026 ac yn sefydlu safonau maeth ar gyfer y bwyd a diod sy'n cael ei gynnig mewn ysgolion.
Rheoliadau Gofynion Maeth ar gyfer Bwyd a Diod mewn Ysgolion (Yr Alban) 2020	Yr Alban	Nodi pa fwyd a diod y mae'n rhaid ei ddarparu, a'r bwyd y gellir neu na ellir ei ddarparu mewn ysgolion.
Bwyd lach ar gyfer Canlyniadau lach	Gogledd Iwerddon	Amlinellu safonau maeth ar gyfer ysgolion.

Atodiad 2: Astudiaethau achos

Give Peas A Chance!

Partner arweiniol	Cymdeithas y Pridd yr Alban
Ble	Gwasanaeth arlwyo Cyngor Dinas Aberdeen Gwasanaeth arlwyo Cyngor Moray Gwasanaeth arlwyo Cyngor yr Ucheldir
Cyflenwi	Pys gwyrdd sych organig sy'n cael eu tyfu ar fferm Balmakewan, Swydd Aberdeen
Cyflenwr/ cyflenwyr	TPS, a unodd â Mark Murphy yn gynnar yn 2025 Swansons
Niferoedd	<p>Prynodd yr awdurdodau lleol gyfanswm o 4.3 tunnell o bys.</p> <p>Fe'u darparwyd ar draws 320 o ysgolion, gyda 33,000 o brydau bwyd y dydd yn cael eu gweini ar draws y tri awdurdod lleol.</p> <p>Yn Aberdeen, roedd pys ar fwydlenni ysgol o leiaf unwaith yr wythnos, lle byddai'n un o ddau ddewis a oedd ar gael y diwrnod hwnnw. Mae hyn yn gyfanswm o 173,011 o brydau pys wedi cael eu gweini mewn ysgolion cynradd dros gyfnod o 12 mis (Ebrill 2024 – Mawrth 2025).</p> <p>Ar draws pob awdurdod rydym yn amcangyfrif mai cyfanswm o 216,500 o brydau a gafodd eu gweini, gan dybio bod 20g o bys sych yn cael ei ddefnyddio ym mhob pryd ar gyfartaledd.</p>
Enillion ar fuddsoddiad	Cyfanswm y gwariant ar y cymhorthdal ar gyfer y pys i bontio'r bwlch mewn pris ar gyfer bwyd sy'n cael ei dyfu yn unol â safonau uchel sy'n ystyriol o'r hinsawdd a byd natur: £8,714
Gostyngiad mewn allyriadau ar fwydlenni	<p>Comisiynwyd yr Athro Marchnata Angela Tregear o Brifysgol Caeredin gan Give Peas a Chance i ddefnyddio'r Adnodd Dadansoddi Prydau Carbon a chymharu allyriadau ryseitiau ar y fwydlen yn ysgolion Cyngor Dinas Aberdeen.</p> <p>Y pryd ysgol mwyaf poblogaidd yw'r Briwrig Traddodiadol a gafodd ei ail-lunio fel opsiwn newydd o Friwrig gyda Phys Organig. Yna cymharodd Angela allyriadau'r ryseitiau hyn.</p>



<p>Gostyngiad mewn allyriadau ar fwydlenni</p>	<p>Mae gan y ddau bryd effaith carbon 'uchel iawn'. Fodd bynnag, mae'r rysâit gyda phys bron hanner dwysedd allyriadau'r rysâit heb bys. Felly, mae cyfnewid rhywfaint o'r cig eidion yn y rysâit cyntaf am bys yn yr ail rysâit yn ffordd effeithiol o leihau allyriadau carbon y pryd hwn.</p> <p>Mae'r siartiau canlynol yn cymharu faint o bobl sy'n bwyta'r pryd gwreiddiol (llinellau melyn) o'i gymharu â'r prydau pys tebyg (llinellau gwyrdd) dros gyfnod o 16 wythnos.</p>  <table border="1" data-bbox="384 779 1139 855"> <thead> <tr> <th></th> <th>Menu Cycle 1</th> <th>Menu Cycle 2</th> <th>Menu Cycle 3</th> <th>Menu Cycle 4</th> </tr> </thead> <tbody> <tr> <td>Traditional Mince</td> <td>3867</td> <td>4316</td> <td>4572</td> <td>4628</td> </tr> <tr> <td>Traditional Mince with Peas</td> <td>3457</td> <td>3246</td> <td>3753</td> <td>3917</td> </tr> </tbody> </table> <p>Mae'r siart yn dangos nad oes llawer o wahaniaeth rhwng y prydau hyn. O'r data hwn, gallwn gasglu y bydd haneru allyriadau rysâit hynod boblogaidd yn cael effaith sylweddol ar allyriadau'r fwydlen flynyddol yn gyffredinol.</p>		Menu Cycle 1	Menu Cycle 2	Menu Cycle 3	Menu Cycle 4	Traditional Mince	3867	4316	4572	4628	Traditional Mince with Peas	3457	3246	3753	3917
	Menu Cycle 1	Menu Cycle 2	Menu Cycle 3	Menu Cycle 4												
Traditional Mince	3867	4316	4572	4628												
Traditional Mince with Peas	3457	3246	3753	3917												
<p>Ymgysylltu â staff</p>	<p>Roedd strwythur y prosiect yn sicrhau ymgysylltiad rheolaidd â'r holl bartneriaid gan gynnwys y timau arlwygo ac roedd yn cynnwys ymweliad â fferm un o'r rhanddeiliaid ym mis Tachwedd 2023 a fynychwyd gan dimau arlwygo Cyngor Dinas Aberdeen.</p> <p>Roedd Prif Gogyddion Dinas Aberdeen yn rhan o weithdy datblygu ryseitiau ar y cyd ym mis Chwefror 2024 ynghyd â sesiwn hyfforddi arlwywyr a thrafodaeth ym mis Awst 2024.</p> <p>Dywedodd Sarah Fraser, Prif Gogydd Ysgol Gynradd Stoneywood: <i>"Roedd y diwrnod datblygu ryseitiau'n ddiddorol iawn i weld faint o gogyddion eraill oedd wedi cynnwys pys mewn prydau...fe ddaeth plant o Ysgol Grey Hope i mewn ac fe wnaethon nhw ei fwynhau'n fawr."</i></p> <p>Nid oedd ymgysylltu â staff o fewn cwmpas ehangu'r cynllun peilot i gynnwys cynghorau'r Ucheldir a Moray. Er bod un ar ddeg o ryseitiau ar fwydlenni yn Aberdeen, mae llai ym Moray a'r Ucheldir. Mae hyn yn awgrymu y byddai buddsoddi mewn ymgysylltu â staff yn arwain at fwy o ryseitiau a chynnwys mwy o bys ar y fwydlen.</p>															
<p>Ymgysylltu â phobl ifanc</p>	<p>Bydd 14,968 o ddisgyblion ysgolion cynradd sydd wedi cofrestru yn ysgolion Cyngor Dinas Aberdeen wedi cael mynediad at y prydau hyn.</p> <p>Rydym yn amcangyfrif bod o leiaf 11,677 o blant wedi cymryd rhan mewn ymweliadau fferm, sesiynau dosbarth ac adnoddau addysg a ddatblygwyd gan gynllun peilot Pontio'r Bwlch.</p>															

Llysiau o Gymru ar gyfer Ysgolion

Partner arweiniol	Synnwyr Bwyd Cymru
Ble	2023: Caerdydd 2024: 7 awdurdod lleol 2025: 11 i 12 awdurdod lleol a 15 o dyfwyr
Cyflenwi	Ffrwythau a llysiau organig o Gymru Dyma'r llysiau a brynwyd amlaf <ul style="list-style-type: none"> • Moron • Ciwcybrau • Brocoli
Cyflenwyr cyfanwerthu	Castell Howell (partner sefydlu) WR Bishop (2025/6) Harlech (2025/6) Dole Abergwaun (2026) Dole Abertawe (2026)
Niferoedd	50 tonnell o lysiau yn 2025 Miliwn o ddogneau'r flwyddyn
Enillion ar fuddsoddiad	<p>Cyfanswm y gwariant ar y cymhorthdal yn 2024 oedd £34,333 i bontio'r bwlch mewn pris ar gyfer bwyd sy'n cael ei dyfu yn unol â safonau uchel sy'n ystyriol o'r hinsawdd a byd natur.</p> <p>Cafodd yr ysgolion ddisgownt o 25% ar lysiau organig, a oedd yn golygu bod modd i'r ysgolion osgoi talu mwy nag arfer tra bo'r ffermwyr yn cael pris teg am eu cynnyrch organig.</p> <p>Mae'r cynnydd yn gymharol fach - mae'n cyfateb i tua 1.7 i 3.3c y pryd, neu gynnydd o 0.55 i 1.1% ar gyllideb gyfartalog prydau ysgol o £3 yng Nghymru, ac mae'n arwain at fanteision sylweddol</p> <p>Os caiff ei gyflwyno'n genedlaethol, mae gan y model y potensial i ddarparu £2.2 i £4.4 miliwn mewn incwm newydd i dyfwyr bob hanner blwyddyn, a byddai hynny'n cefnogi'r hyn sy'n cyfateb i 74 i 148 o swyddi yng nghefn gwlad.</p>
Gostyngiad mewn allyriadau ar fwydlenni	<p>Pe bai'n cael ei gyflwyno'n genedlaethol, byddai'r cynllun peilot yn lleihau ôl troed carbon bwyd cyhoeddus 225 i 450 tonnell o'r hyn sy'n cyfateb i garbon deuocsid (allyriadau nwyon tŷ gwydr). A byddai hynny'n cael ei gyflawni am lai na 2% yn ychwanegol ar gostau prydau bwyd.</p> <p>Yn ystod cam cyntaf y cynllun peilot, bu Llysiau o Gymru ar gyfer Ysgolion yn gweithio gyda'r cyfanwerthwr Castell Howell i gyfnewid rhai o'r llysiau wedi'u rhewi am lysiau organig o Gymru, ac arweiniodd hynny at ostyngiad mewn allyriadau carbon.</p>

Gostyngiad mewn allyriadau ar fwydlenni	Mae Llysiau o Gymru ar gyfer Ysgolion hefyd wedi asesu data gan Defra sy'n dangos bod ôl troed nwyon tŷ gwydr brocoli anorganig ffres o Loegr dai gwaith yn uwch nag ôl troed brocoli organig ffres o Gymru, a hynny'n bennaf oherwydd gwrteithiau sy'n deillio o danwydd ffosil, yn enwedig amoniwm nitrad, sy'n arwain at allyriadau N2O sylweddol (nwy tŷ gwydr cryf).
Ymgysylltu â staff	<p>Lansiodd Cyngor Sir Caerfyrddin fenter arloesol i ail-ddylunio bwydlenni cinio ysgol gan ddefnyddio cynnyrch lleol, gyda'r nod o hybu iechyd a llesiant, cynaliadwyedd, gwerth cymdeithasol ac addysg. Comisiynodd y cyngor Cegin y Bobl leol nid-er-elw i weithio gydag ysgolion cynradd ledled Sir Gaerfyrddin i greu'r bwydlenni newydd ar y cyd.</p> <p>Mae'r gwaith hwn yn adeiladu ar sylfeini Fframwaith Cynaliadwyedd Cenedlaethau'r Dyfodol sy'n galluogi staff arlwygo a chaffael i ddadansoddi a sgorio cynhwysion a chynnyrch, ynghyd â'r data a'r wybodaeth am yr hyn y gellir ei dyfu'n gynaliadwy ac ar raddfa fawr yng Nghymru, a'i hwyluso i gaffael yn y sector cyhoeddus a bwydlenni ysgolion gan Lysiau o Gymru ar gyfer Ysgolion.</p>
Ymgysylltu â phobl ifanc	<p>Yn 2024, ymwelodd 400 o blant o 14 ysgol â phedair fferm lysiau yn Sir Fynwy, Sir Gaerfyrddin, ac ardal Caerdydd.</p> <p>Yn 2025, roedd 140 o blant wedi cymryd rhan mewn gweithgareddau addysgol; ymwelodd plant ysgol hefyd â Sioe Frenhinol Cymru lle'r oedd gan Lysiau o Gymru ar gyfer Ysgolion stondin.</p> <p>Derbyniodd pob pennaeth (400) yn yr ysgolion a gymerodd ran wybodaeth am Lysiau o Gymru ar gyfer Ysgolion yn ogystal â dolenni at adnoddau, a chafwyd adborth cadarnhaol iawn.</p>

Bwyd Ysgol Organig Hackneyd

Partner arweiniol	Growing Communities (a'i fusnes cyfanwerthu nid-er-elw sy'n canolbwyntio ar ffermwyr, Better Food Shed)													
Ble	<p>Dwy ysgol gynradd yn Hackney, Llundain: Ysgol Harrington Hill ac Ysgol Syr Thomas Abney</p> <p>Mae'r ysgolion yn rhedeg eu ceginau'n fewnol, sy'n golygu mai eu Prif Gogydd sy'n gyfrifol am gaffael y bwyd.</p>													
<u>Cyflenwi</u>	<p>Ffrwythau a llysiau organig gan dyfwyr o'r DU a thyfwyr o'r UE.</p> <table border="0" data-bbox="384 1787 1209 2033"> <thead> <tr> <th data-bbox="384 1787 906 1823">Prif lysiau:</th> <th data-bbox="906 1787 1209 1823">Prif lysiau yn y DU</th> </tr> </thead> <tbody> <tr> <td data-bbox="384 1839 906 1874">• Brocoli</td> <td data-bbox="906 1839 1209 1874">• Tatws – 97%</td> </tr> <tr> <td data-bbox="384 1879 906 1915">• Tatws</td> <td data-bbox="906 1879 1209 1915">• Moron – 77%</td> </tr> <tr> <td data-bbox="384 1919 906 1955">• Moron</td> <td data-bbox="906 1919 1209 1955">• Tomatos – 61%</td> </tr> <tr> <td data-bbox="384 1960 906 1995">• Tomatos</td> <td data-bbox="906 1960 1209 1995">• Brocoli – 37%</td> </tr> <tr> <td data-bbox="384 2000 906 2036">• Ciwcymbrau</td> <td data-bbox="906 2000 1209 2036">• Ciwcymbrau – 37%</td> </tr> </tbody> </table>		Prif lysiau:	Prif lysiau yn y DU	• Brocoli	• Tatws – 97%	• Tatws	• Moron – 77%	• Moron	• Tomatos – 61%	• Tomatos	• Brocoli – 37%	• Ciwcymbrau	• Ciwcymbrau – 37%
Prif lysiau:	Prif lysiau yn y DU													
• Brocoli	• Tatws – 97%													
• Tatws	• Moron – 77%													
• Moron	• Tomatos – 61%													
• Tomatos	• Brocoli – 37%													
• Ciwcymbrau	• Ciwcymbrau – 37%													

Disgownt	Nod y cynllun peilot oedd dangos sut y gellid integreiddio cynnyrch organig i mewn i drefniadau arlwygo yn y sector cyhoeddus heb fynd y tu hwnt i gyllidebau prydau ysgol safonol. Llwyddodd i wneud hynny drwy sybsideiddio 30% o gost ffrwythau a llysiau organig a geir drwy Better Food Shed, sef cyfanwerthwr organig sy'n canolbwyntio ar ffermwyr (sy'n cael ei redeg gan Growing Communities).
Niferoedd	Cafodd 68,865 o brydau eu gweini ar draws dwy ysgol. Cynnyrch organig o'r DU: 51% Yn ystod y cyfnod peilot, cynyddodd cyfran y cynnyrch organig a ddefnyddir mewn prydau ysgol 49% a chynyddodd cyfran y cynnyrch o'r DU 51%.
Enillion ar fuddsoddiad	Cyfanswm y gwariant ar y cymhorthdal oedd £6,814 i bontio'r bwlch mewn pris ar gyfer bwyd sy'n cael ei dyfu yn unol â safonau uchel sy'n ystyriol o'r hinsawdd a byd natur
Gostyngiad mewn allyriadau ar fwydlenni	Llwyddodd y Prif Gogydd i gynnwys 40-50% yn llai o gig ar y fwydlen yn ystod ei gyfnod yn yr ysgol. Roedd y cynllun peilot hefyd wedi lleihau'r ddibyniaeth ar gynnyrch sy'n cael ei fewnforio yn sylweddol a hefyd wedi lleihau allyriadau cludo drwy ddefnyddio cerbydau dosbarthu trydan Growing Communities. .
Ymgysylltu â staff	Roedd arweinwyr ysgol a thimau cegin yn rhan annatod o'r cynllun peilot Roedd yr ymgysylltu'n cynnwys gweithdy cyd-ddylunio gyda staff cegin ac arweinwyr ysgol a ddilynwyd gan sesiynau blasu dan arweiniad Growing Communities a'r Prif Gogydd James Taylor.
Ymgysylltu â phobl ifanc	Roedd 287 o blant yn cael prydau ysgol bob wythnos a oedd yn cynnwys cynhwysion organig, gydag oddeutu 41% o'r disgyblion hyn yn dod o aelwydydd incwm isel (ar gyfartaledd ar draws y ddwy ysgol gynradd). Roedd pob dosbarth wedi cael cyfle i gymryd rhan mewn addysg blasu gyda'r prif gogydd James. Cynigiwyd teithiau fferm i bob dosbarth gyda Growing Communities.

Atodiad 3: Methodoleg modelu economaidd

Mae'r dadansoddiad yn seiliedig ar foddelu economaidd gan Brifysgol Portsmouth a'r Ganolfan Ymchwil Organig, gan edrych ar ddata o'r cynlluniau peilot ochr yn ochr â llenyddiaeth sydd wedi'i chyhoeddi.

Mae'r dadansoddiad wedi rhoi gwerth ariannol ar fanteision allweddol y cynlluniau peilot, gan gyfuno data prosiect uniongyrchol, modelu

economaidd, a chanfyddiadau'r arolwg. Defnyddiodd y tîm ymchwil dybiaethau ceidwadol lle'r oedd bylchau data'n bodoli, gan addasu'r holl werthoedd i GBP 2024 er mwyn sicrhau cysondeb, ac ymgorffori dadleoli lle bo hynny'n briodol. Nid oedd y sefyllfa "wrthffeithiol" wedi tybio unrhyw ymyriad (sefyllfa bresennol).

Atodiad 4: Methodoleg LM3

Defnyddiodd y prosiect fethodoleg lluosydd lleol o'r enw LM3 sy'n edrych ar dri chylch gwariant. Mae pob cylch yn cael ei adio at ei gilydd a'u defnyddio i gyfrifo ffigur sy'n dangos bod X yn mynd yn ôl i'r economi leol am bob £1 sy'n cael ei gwario. Po fwyaf o arian sy'n cael ei wario'n lleol ym mhob cylch, y mwyaf yw'r ffigur sy'n cael ei ailgylchu yn yr economi leol.

Mae ffigur y gymhareb y mae LM3 yn ei chreu yn cymharu faint o arian cychwynnol sy'n cael ei wario mewn ardal leol sy'n creu gweithgarwch economaidd ychwanegol yn lleol drwy adio tri chylch gwariant lleol ac yna'i rannu â'r cylch gwariant cyntaf. Mae hyn yn creu ffigur lle mae'r sgôr isaf bosibl yn 1 (100% o'r arian yn gadael yr economi leol) a'r sgôr uchaf yn 3 (mae 100% yn aros yn yr economi leol). Er enghraifft, os yw busnes lleol yn gwario £100, a bod y £100 hwnnw'n cynhyrchu £300 mewn gwariant lleol yn y pen draw ar ôl sawl cylch, gwerth y LM3 fyddai 3.

Er mwyn mesur effaith prynu pys hollt gwyrdd organig lleol, rydym yn diffinio'r ardal leol fel radiws o 55 milltir o Laurencekirk lle mae Fferm Balmakewan, gwariant yn yr Alban ac unrhyw wariant arall y tu allan i'r Alban. Mae gwybodaeth yn cael ei chasglu drwy arolygon gwariant busnes a phersonol sy'n dadansoddi gwariant yn ôl lleoliad busnes, gan ofyn i ymatebwyr nodi faint sy'n cael ei wario gyda busnesau lleol, busnesau yn yr Alban, neu fusnesau y tu allan i'r Alban.

Cylch 1 – Gwariant Caffael Awdurdod Lleol: Y cylch cyntaf yw'r gwariant gan yr awdurdod lleol gyda'i gyflenwr. Dyma'r sail ar gyfer cyfrifo faint sy'n mynd i'r economi leol ar gyfer y cylchoedd eraill. Ar gyfer GPAC, hwn oedd gwariant Cyngor Dinas Aberdeen ar bys o Fferm Balmakewan.

Cylch 2 – Gwariant Fferm Balmakewan: Pan fydd y busnes yn talu ei gyflogeion, ei gyflenwyr a'i contractwyr yn lleol, maent yn gwario eu henillion ar nwyddau a gwasanaethau yn yr ardal. Ar gyfer GPAC, arolygwyd Phil i weld faint o arian oedd yn cael ei wario gyda busnesau lleol, busnesau yn yr Alban, a busnesau y tu allan i'r Alban.

Cylch 3 – Gwariant Cyflogeion: Mae'r derbynwyr hynny (fel y cyflogeion) yn gwario eu harian mewn busnesau lleol eraill (e.e., prynu nwyddau groser, talu rhent). Mae hyn yn cael ei fesur i weld sut maent yn gwario arian yn lleol.

Ôl-nodiadau

- 1 Sustain, Follow the Carrot, (Sustain, Medi 2025)
- 2 Sustain, Unpicking Food Prices, (Sustain, Rhagfyr 2022)
- 3 New Economics Foundations, LM3 Methodology, (NEF, 2002)
- 4 Llywodraeth Cymru, Adroddiad Cenedlaethau'r Dyfodol 2025, (Llywodraeth Cymru, Mai 2025)
- 5 Trust for London, Hackney Indicator Ratings, (Trust for London, 2021)
- 6 Doherty-Kelly, Donna, Review of the City & Hackney 'whole system' response to tackling obesity, (Hackney, 2025)
- 7 Institute for Grocery Distribution (IGD), Driving Growth Through a Thriving Food System, (IGD, 2025)
- 8 Tuck, Winqvist, Mota, Ahnström, Turnbull, a Bengtsson, Land-use intensity and the effects of organic farming on biodiversity: a hierarchical meta-analysis' (Journal of applied ecology, 51(3), tt.746-755, 2014)
- 9 Fertilizers Europe, Harvesting Energy, (Fertilizers Europe, 2019)
- 10 Soil Association, Why Organic, (Cymdeithas y Pridd, 2025)
- 11 Adran yr Amgylchedd, Bwyd a Materion Gwledig, UK Food Security Report 2024, (Defra, 2024)
- 12 Department for Education, Schools, pupils and their characteristic, (Adran Addysg, 2025)
- 13 Llywodraeth Cymru, Targedau Newid Hinsawdd a Chyllidebau Carbon, (Llywodraeth Cymru)
- 14 Synnwyr Bwyd Cymru, Llyisiau o Gymru ar gyfer Ysgolion: Adroddiad Tunelli o Newid, (Synnwyr Bwyd Cymru, t. 16, 2025)

Pontio'r Bwlch

Cyhoeddiad Sustain

Chwefror 2026

Ynglŷn â Sustain

Mae Sustain: y gynghrair ar gyfer gwell bwyd a ffermio, yn hyrwyddo polisiau ac arferion yn ymwneud â bwyd ac amaethyddiaeth sy'n gwella iechyd a llesiant pobl ac anifeiliaid, yn mynd i'r afael â newid hinsawdd ac adfer byd natur, yn gwella'r amgylchedd byw a gweithio, yn cyfoethogi cymdeithas a diwylliant, ac yn hyrwyddo mwy o gydraddoldeb. Mae'n cynrychioli tua 100 o sefydliadau er budd y cyhoedd, ac yn meithrin y mudiad newid, gan weithio gyda llawer o sefydliadau eraill ar lefel lleol, rhanbarthol, cenedlaethol a rhyngwladol.

sustain@sustainweb.org

www.sustainweb.org

Sustain, The Green House,
244-254 Cambridge Heath Road
London E2 9DA
020 3559 6777

Ynglŷn â phontio'r bwlch

Wedi'i lansio yn 2022, cefnogir Pontio'r Bwlch gan Gronfa Gymunedol y Loteri Genedlaethol. Mae Sustain, Elusen Alexandra Rose a Growing Communities, sy'n gweithio gyda Synnwyr Bwyd Cymru, a Nourish Scotland, yn dod â sefydliadau ynghyd sydd wedi'u uno yn y gred bod gan bawb yr hawl i fwyd iach a fforddiadwy sy'n gweithio i'r blaned.

www.sustainweb.org/bridging-the-gap/
bridgingthegap@sustainweb.org

